

Somat 10 Extra All in 1. 10 Funktionen für glänzendes Geschirr.



trnd-Partner machen Somat 10 Extra All in 1 noch bekannter.

Während der Feiertage ist immer viel los in der Küche: Ob wir Guetzli und Lebkuchen backen oder ein festliches Essen vorbereiten – Deine Spülmaschine hat bestimmt immer genug zu tun. Das ist die beste Zeit für die Marke Somat, ein trnd-Projekt mit den trnd-Partnern aus der Schweiz zu starten.

Somat 10 Extra All in 1 bietet neben den gewohnten Funktionen wie der Klarspüler- und Salzfunktion unter anderem den besonderen Edeltstahlglanz.

Verbindet zehn
Funktionen in einem
Tab: Somat 10 Extra
All in 1.



Ein Team aus 1.300 trnd-Partnern wird in diesem Projekt:

- Somat 10 Extra All in 1 **ausprobieren**.
- Unsere unterschiedlichen **Meinungen** zu Somat 10 Extra All in 1 in drei Online-Umfragen zusammentragen.
- Die Spülmaschinentabs **bekannt machen**, indem wir Produkte, Proben und unsere Erfahrungen mit allen Interessierten teilen.
- Und viele **Gesprächsberichte und Marktforschungsergebnisse sammeln**: Welchen Eindruck haben andere von Somat 10 Extra All in 1?

Dein trnd-Startpaket.

Zu Beginn des Projekts erhältst Du ein kostenloses Startpaket mit folgendem Inhalt:

Für Dich:

- 1 x Somat 10 Extra All in 1 (22 Tabs)
- Marktforschungsunterlagen zum Befragen Deiner Freunde, Verwandten, Bekannten und Kollegen

Zum Weitergeben in Deinem Freundes- und Bekanntenkreis:

- 20 x Probe-Tütchen (jeweils 2 Tabs) und interessante Spülmaschinentipps zum Weitergeben



Auf dem Projektblog erhältst Du stets Infos und kannst mitdiskutieren:
www.trnd.com/de/somat

Fragen und Anregungen zum Projekt schickst Du am besten per Mail an:
somat@trnd.com

10 Funktionen für glänzendes Geschirr.

Reinigungsmittel, Salz und Klarspüler braucht jede Spülmaschine, um das Geschirr sauber zu bekommen. Die Somat 10 Extra All in 1 Tabs sparen dabei Salz und Klarspüler ein – und haben noch mehr besondere Eigenschaften.

Somat 10 Extra All in 1 vereint in sich 10 Vorteile rund um sauberes Geschirr, glänzende Gläser und eine gepflegte Spülmaschine:



Reiniger: Wirksame Reinigungsmittel entfernen auch die größten Verschmutzungen von Gläsern und Geschirr.



Gegen Tee- & Kaffeeflecken: Spezielle Wirkstoffe spülen auch hartnäckige Tee- und Kaffeeflecken weg.



Sofort-Aktiv: Weil er sich schnell auflöst, wirkt der Somat-Tab von Beginn des Spülgangs an.



Glasschutz: Damit Gläser länger wie neu aussehen, schützt ein integrierter Glasschutz vor Glaskorrosion.



Klarspüler: Der bereits enthaltene Klarspüler wirkt der Entstehung von Wasserflecken entgegen und sorgt so für mehr Glanz.



Salzfunktion: Spezielle Stoffe, die das Salz ersetzen, binden aktiv Kalk im Spülwasser und schützen Geschirr und Gläser so vor Ablagerungen.



Maschinenpflege: Neben der Reinigung von Geschirr und Gläsern, reinigt und pflegt Somat 10 Extra All in 1 auch die Spülmaschine selbst.



Geruchsneutralisierer: Unangenehme Gerüche werden neutralisiert und sorgen für einen angenehm frischen Duft.



Ab 40°C aktiv: Da die Reinigung schon bei niedrigeren Temperaturen erfolgt, werden Gläser, Geschirr und auch die Umwelt geschont.



Edelstahlglanz: Der enthaltene Edelstahlglanz sorgt für sauberes Besteck – ohne zusätzliches Polieren nach dem Spülen.

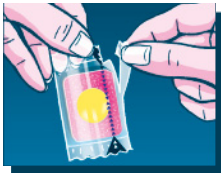


Die Anwendung.

So einfach funktionieren die Somat 10 Extra All in 1 Tabs:

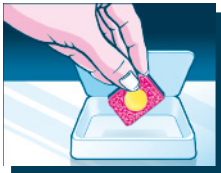
Dosierung:

Die Tabs sind genau für einen Spülgang dosiert. Selbst bei stark verschmutzten Gläsern und Geschirr genügt darum ein Tab.



Anwendung:

1. Folie einfach entlang der Pfeile aufreißen und Tab herausnehmen.



2. Den Tab direkt in die Dosierkammer der Maschine legen.

Den Tab nicht in den Besteckkorb oder das Vorratsgefäß für Spülmaschinensalz legen.



Tipp:

Bei hartem Wasser (ab einer Wasserhärte von 35 °fH) kannst Du zusätzlich zu den Tabs handelsübliches Regeneriersalz und Klarspüler in den dafür vorgesehenen Behälter geben.

Fragen und Antworten.

Vielleicht stellen Dir Deine Freunde Fragen zu Somat 10 Extra All in 1. Hier findest Du ein paar Antworten:

Was ist der Unterschied zwischen Standard- und Multifunktionsreiniger?

Die Standardreiniger (wie Somat Classic Tabs) sind für die bloße Reinigung des Geschirrs bei jeder Wasserhärte. Sie enthalten keine Zusätze wie Klarspüler, Regeneriersalz usw. Um mit ihnen optimale Ergebnisse zu erzielen, müssen bei ihnen Klarspüler und Regeneriersalz zusätzlich dosiert werden.



Die Multifunktionsreiniger (zum Beispiel Somat 10 Extra All in 1) enthalten hingegen bereits alle nötigen Zusätze. In Regionen mit einer Wasserhärte über 35°fH solltest Du aber trotzdem Klarspüler und Regeneriersalz dosieren. Das führt zu einem besseren Spülergebnis.

Über die Wasserhärte in Deinem Wohnort geben Dir übrigens die örtlichen Wasserwerke Auskunft.

Ist Somat 10 Extra All in 1 umweltschonend?

Dank der neuen phosphatfreien Formel reduzieren Somat Tabs die Gewässerbelastung. Somat 10 Extra All in 1 ist mit der neuen Formel erhältlich: Mithilfe von Zitronensäure bietet die neue Somat-Formel eine zuverlässig starke Leistung.



Schon gewusst?

Der Markenname **Somat** setzt sich aus den Wörtern Soda und Automat zusammen:

- **Soda** – so heisst ein Bestandteil des Spülmittels.
- **Automat** – bezieht sich auf die Spülmaschine.

Somat

Projektlauf.

1

Ausprobieren und Fotos machen.



Auspacken und ausprobieren:

Dein Startpaket ist da! Pack es gemeinsam mit Deinen Freunden und Bekannten aus, denn zusammen macht alles mehr Spass. Informiert Euch im Projektfahrplan über Somat 10 Extra All in 1 und erfahrt, wie man es richtig benutzt. Sobald Du Deine Spülmaschine eingeräumt hast, kannst Du die Tabs auch gleich ausprobieren. In den kommenden Tagen und während der Feiertage probierst Du Somat 10 Extra All in 1 dann regelmässig aus.

Fotos machen:

Teile mit uns und allen anderen trnd-Partnern die Freude, die Du beim Auspacken, Ausprobieren und Weitergeben der Proben hast. Halte schöne Momente auf Bildern fest. Diese kannst Du dann gerne in unserer Somat Fotogalerie hochladen. Logge Dich dazu einfach im meintrnd-Bereich auf trnd.com/de ein und klicke auf „Foto(s) hochladen“.

2

Meinung sagen.



Deine ehrliche Meinung zu Somat 10 Extra All in 1 übermittelst Du während der drei Projektwochen in drei Online-Umfragen:

- bei Projektbeginn in der Startumfrage
- während des Projekts in einer Zwischenumfrage
- bei Projektende in der Abschlussumfrage

Sobald Du an einer der Umfragen teilnehmen kannst, wirst Du jeweils rechtzeitig per E-Mail informiert.

3

Somat 10 Extra All in 1 bekannter machen.

Wenn Dich Somat 10 Extra All in 1 überzeugt, dann hilf in diesem Projekt mit, die Spülmaschinentabs bekannter zu machen. Dazu kannst Du:

- die Probe-Packungen an Deine Freunde oder Verwandten, Kollegen und Bekannten weitergeben.
- Dein Insider-Wissen über das Spülen mit der Spülmaschine mit anderen teilen.
- Deine Erfahrungen mit Somat 10 Extra All in 1, gerne zusammen mit Bildern, in sozialen Netzwerken wie Facebook, Instagram, Twitter, YouTube und Google+ oder auf coopathome.ch veröffentlichen.

Weitere Ideen, Anregungen und Tipps, die Du auch mit anderen teilen kannst, findest Du auf den folgenden Seiten dieses Projektfahrplans.



4

Von Gesprächen berichten.



Damit die Somat Produktentwickler möglichst viel aus den Fragen, Anregungen und Ideen von Freunden und Bekannten lernen können, ist es wichtig, dass Du uns von Euren Gesprächen berichtest. Schreib am besten immer dann einen **Gesprächsbericht**, wenn Du gerade mit anderen über Somat 10 Extra All in 1 gesprochen hast.

Interessant ist z. B., mit wie vielen Leuten aus Deinem Freundes- und Bekanntenkreis Du gesprochen hast und welchen Eindruck sie von Somat 10 Extra All in 1 haben. Gesprächsberichte schreiben ist ganz einfach:

Logge Dich dazu im meintrnd-Bereich auf trnd.com/de ein und klicke dort auf „Bericht übermitteln“.

Gesprächsberichte sind die Grundlage für trnd-Projekte. Je mehr wir davon zusammentragen, desto besser können wir dem Team von Somat zeigen, was wir gemeinsam erreicht haben.

5

Hilf mit bei der Marktforschung.



Werde zum Somat Marktforscher! Denn die Meinungen Deiner Freunde, Bekannten und Verwandten sind sehr hilfreich für die Produktentwickler bei Somat. Mit den beiliegenden Marktforschungsunterlagen kannst Du **bis zu 10 Leute zu Somat 10 Extra All in 1 befragen** – und ihnen bei der Gelegenheit auch von Deinem Insider-Wissen über das Spülen mit der Spülmaschine erzählen. Genauere Infos findest Du direkt in Deinen Marktforschungsunterlagen im Startpaket.

trnd Grundsätze.

Damit ehrliches und offenes „Marketing-zum-Mitmachen“ möglich wird, gibt’s für jedes trnd-Projekt ein paar Spielregeln. Als Teilnehmer bist Du verpflichtet, Dich insbesondere an folgende Punkte unserer Grundsätze zu halten.

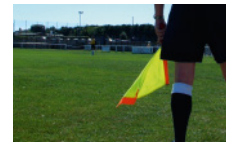
Offenheit.

Bei der Teilnahme an einem trnd-Projekt ist Offenheit das A und O. Wenn Du als Teilnehmer mit anderen Personen über das Produkt und Deine Erfahrungen damit sprichst oder im Internet davon berichtest, dann erwähne stets, dass Du es im Rahmen eines trnd-Projekts für „Marketing zum Mitmachen“ kennengelernt hast. Sei offen und ehrlich. Gib ausschliesslich Deine eigene Meinung über das Produkt wieder, denn schliesslich bist Du ja im Laufe des Projekts zum Experten geworden.



Ehrlichkeit.

Eigentlich selbstverständlich: Nur ehrliches Bekanntmachen kann funktionieren. Jeder sammelt andere Erfahrungen mit dem Produkt und bildet sich daraus seine Meinung – und genau die gilt es weiterzugeben. Ganz genau das, was Du mit dem Produkt erlebst, hilft anderen, sich ein eigenes Bild darüber zu machen. Also bleib bei Deinen Online-Berichten und Erzählungen über das Produkt stets bei der Wahrheit.



Zuhören.

Sei offen für Anregungen, Ideen und Kritik Deiner Freunde. Denn auch Deine Freunde und Bekannten sollen sich – dank Deiner Anregung – ihre eigene Meinung zum Produkt Deines trnd-Projekts bilden. Darum freuen wir uns umso mehr, wenn Du ihnen genau zuhörst, die Meinungen Deiner Freunde und Bekannten sammelst und an uns weitergibst.

Ideen zum Weitersagen.

Es gibt viele Gelegenheiten, bei denen Du andere auf Somat 10 Extra All in 1 aufmerksam machen kannst. Hier haben wir ein paar Ideen für Dich zusammengestellt:

Deine Freunde oder Bekannten legen Wert darauf, sparsam mit Ressourcen umzugehen? Dann erzähle ihnen, wie sie mit Somat 10 Extra All in 1 die weiteren Zusätze wie Spülmaschinensalz und Klarspüler sparen können. Vielleicht interessiert sie auch, dass Somat 10 Extra All in 1 mithilfe natürlicher Zitronensäure ganz ohne Phosphate auskommt.

Somat 10 Extra All in 1 kann Dich überzeugen? Dann gib auch anderen den Tipp.



Wenn es an Deiner Arbeit eine Spülmaschine gibt, kannst Du Deinen Kollegen gleich Tipps zum richtigen Einräumen weitergeben, die Du in diesem Projektfahrplan findest. Vielleicht gibt es aber auch während der Feiertage die Gelegenheit, Dein Insiderwissen mit Freunden und Verwandten zu teilen. Habt Ihr die Maschine befüllt, könnt Ihr Somat 10 Extra All in 1 ausprobieren und dann gemeinsam das Ergebnis begutachten. Natürlich kannst Du dabei auch die im Startpaket enthaltenen Tipps zum Weitergeben verteilen.

Gerade zur Jahreszeit, in der es viele festliche Anlässe gibt, herrscht Hochbetrieb in der Küche – und darum vermutlich auch in Deiner Spülmaschine, die natürlich mit den Somat 10 Extra All in 1 Tabs spült. Vielleicht erzählst Du Deinen Freunden, Nachbarn oder Bekannten davon. Sie freuen sich bestimmt, wenn Du ihnen mit Somat 10 Extra All in 1 einen zuverlässigen Helfer empfiehlst.



Über soziale Netzwerke wie Facebook, Twitter, Instagram oder Google+ hältst Du Deine Freunde darüber auf dem Laufenden, was gerade in Deinem Leben passiert. Berichte doch auch dort von Deiner Teilnahme am trnd-Projekt und Deinen Erfahrungen mit Somat 10 Extra All in 1. Wie wäre es zum Beispiel mit einem Weihnachts- oder Neujahrsgruß mit einem Bild von Deiner Spülmaschine?



Hast Du selbst auch viele **gute Ideen zum Weitersagen**? Dann verrate uns, was Du tust, um Somat 10 Extra All in 1 bei Freunden, Verwandten, Kollegen und Bekannten ins Gespräch zu bringen. Wir freuen uns auf Deine tollen Einfälle und Fotos!

Himbeer-Cupcakes.

Vor- und Zubereiten:
ca. 30 Min.

Backen:
ca. 25 Min.

Für ein Muffinsblech mit 12 Vertiefungen von je ca. 7 cm Ø, mit Papier-Backförmchen ausgelegt oder gefettet

180 g Mehl
150 g Zucker
1 Bio-Zitrone, nur wenig abgeriebene Schale
1 TL Backpulver
2 Prisen Salz

2 Eier
1 dl Milch
100 g Butter, flüssig, abgekühlt
200 g Himbeeren

100 g Butter, weich
50 g Puderzucker
200 g Doppelrahm-Frischkäse
50 g Himbeeren, zerdrückt
12 Himbeeren
Nonpareilles zum Verzieren



Rezept von
Betty Bossi
Betty Bossi

Stück: 310 kcal, E 4 g, Kh 30 g, F 19 g

Geteilte Freude ist bekanntlich doppelte Freude – gerade bei frisch Gebackenem. Lade doch ein paar Freunde dazu ein: Das macht Spass, die Spülmaschine hat was zu tun und Ihr könnt Euch beim Naschen vom Spülergebnis mit Somat 10 Extra All in 1 überzeugen.

Zubereitung

- 1** Blitzteig: Mehl und alle Zutaten bis und mit Salz in einer Schüssel vermischen. Eier, Milch und Butter darunterühren. Himbeeren daruntermischen. Teig ins vorbereitete Blech verteilen.
- 2** Backen: ca. 25 Min. in der Mitte des auf 180° vorgeheizten Ofens. Cupcakes herausnehmen, etwas abkühlen, aus dem Blech nehmen, auf einem Gitter auskühlen.
- 3** Butter und Puderzucker verrühren, Frischkäse und zerdrückte Himbeeren darunterühren. Masse in einen Spritzsack mit gezackter Tülle (ca. 10 mm Ø) geben, auf die Cupcakes spritzen, mit Himbeeren und Nonpareilles verzieren.

Tipp: Statt frische tiefgekühlte Himbeeren, angetaut, verwenden.
Lässt sich vorbereiten: Cupcakes ca. 1 Tag im Voraus backen, in Folie eingepackt im Kühlschrank aufbewahren.

Tipps zum Einräumen der Spülmaschine.

Um beim Spülen mit der Maschine das beste Ergebnis zu erzielen, helfen Dir die folgenden Einräumtipps:

- **Vor dem Einräumen:** Größere Speisereste mit Hilfe von Besteck entfernen. Wasserunlösliches wie Spinat, Asche oder gehackte Kräuter unter fließendem Wasser abwaschen. Es lagert sich sonst leicht auf anderen Geschirnteilen ab.
- Das **Geschirr stabil in den Geschirrkörben** platzieren, besonders Gläser können durch Aneinanderreiben beschädigt werden.
- Lege **keine Teile lose** über einsortiertes Geschirr, da das Wasser sonst nicht mehr alle Teile erreichen kann.
- **Tassen kann man in den Ecken** eines Spülkorbes platzieren, **tiefere Teile in der Mitte**. **Grosse Teile** gehören dabei in den **unteren Geschirrkorb**, kleinere Teile, wie Gläser und Tassen, nach oben.
- **Besteck unsortiert mit dem Griff nach unten** in den Besteckkorb einordnen. In Maschinen mit Besteckschublade das Besteck vorsortiert einlegen, das erleichtert das Ausräumen.
- Der **Spülmaschinentab** gehört in die dafür vorgesehene **Dosierkammer** der Spülmaschine. Zuletzt nur noch prüfen, ob die **Sprüharme frei rotieren** können.



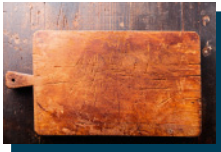
Hast Du selbst auch viele **gute Ideen zum Weitersagen**? Dann verrate uns, was Du tust, um Somat 10 Extra All in 1 bei Freunden, Verwandten, Kollegen und Bekannten ins Gespräch zu bringen. Wir freuen uns auf Deine tollen Einfälle und Fotos!

Welches Material darf rein in die Maschine?

Geschirr verhält sich beim Spülen in der Maschine unterschiedlich. Das ist abhängig von seinem Werkstoff und der Art, wie es hergestellt bzw. verarbeitet wurde.



Edelstahl kann ohne Bedenken in der Spülmaschine gereinigt werden. Als Edelstahl bezeichnet man alle Stahlgierungen, die im Gegensatz zu Eisen und „einfachem Stahl“ nicht rosten. Dies wird erreicht, indem man Eisen bestimmte Mengen anderer Metalle beimischt, vor allem Chrom und Nickel. Aus diesem Material bestehen häufig Besteck, Töpfe, Pfannen, Platten, Bratwender, Schöpfkellen oder Siebe.



Nicht lackiertes **Holz**, wie nicht verleimte Kochlöffel, kann man maschinell spülen. Sie bleichen jedoch aus und werden häufig mit der Zeit etwas rauer. Brettchen, die eine grössere Oberfläche haben, können Spannungsrisse bekommen. Holzgriffe an Bestecken werden stumpf oder rissig. Lackiertes Holz eignet sich hingegen nicht zum maschinellen Spülen. Das Holz quillt, dadurch blättert der Lack ab.



Glas zeichnet sich durch seine besonderen Eigenschaften wie Klarsichtigkeit, Lichtbrechung, Reflexion, Glanz, Wasserundurchlässigkeit und chemische Beständigkeit aus. Es findet vielfältige Verwendung im Haushalt und eignet sich gut für die Spülmaschine. Beachte aber bitte immer auch die Herstellerhinweise.

Kunststoff kann sich bei Maschinen mit frei liegenden Heizschlangen leicht verformen, wenn er im unteren Korb platziert wird. Daher sollten Kunststoffteile immer oben in der Spülmaschine eingeordnet werden. Farbige Speisereste, wie zum Beispiel Tomatensaft oder Randen, können Kunststoffe anfärben. Diese Verfärbungen kann selbst die Spülmaschine nicht mehr beseitigen.



Silber ist dann für die Spülmaschine geeignet, wenn es sich um echtes 925er Silber handelt. Das ist meist bei Besteck der Fall. Schalen, Platten sowie Salz- und Pfefferstreuer oder Zuckerdosen sind oft mit dünneren Silberschichten belegt und haben häufig eine Schutzschicht aus Klarlack. Sie sind für das Spülen in der Maschine nicht geeignet.



Die in der Spülmaschine am häufigsten gespülten Materialien bestehen aus **Feinkeramik**, die in vier Gruppen aufgeteilt wird: Irdengut (auch Tonware genannt), Steingut, Porzellan und Vitreous China. Für diese Materialien gilt: Je härter und je weniger porös es ist, desto höher ist die Spülmaschinenfestigkeit.



Der bekannteste Schweizer Hersteller von hochwertigem Glas, die Glasi Hergiswil, empfiehlt Somat für das Spülen ihrer Produkte in der Maschine. Infos zur Glasi: www.glasi.ch



Gut zu wissen:

Die Bezeichnung „**spülmaschinengeeignet**“ ist nicht verbindlich definiert und wird von Herstellern aufgrund eigener Erfahrungen gewählt. Als „**spülmaschinenfest**“ gelten Produkte, die nachweislich eine bestimmte Anzahl an Prüfspülgängen unbeschadet überstanden haben. (rechts: Symbol für 500 Spülzyklen)



Die Somat Produktfamilie.

Heute überlassen bereits die meisten Haushalte das Spülen der Maschine. Von Somat gibt es dafür verschiedene leistungsstarke Produkte, darunter:



Die Somat Multifunktionsreiniger beseitigen, angereichert mit der Kraft der Zitronensäure, auch hartnäckige Verschmutzungen. Sie sind phosphatfrei und somit schonend für die Umwelt. Klarspüler- und Salzfunktion sind bereits integriert. Darüber hinaus bietet jede Variante noch besondere Funktionen, um das Spülergebnis noch zu optimieren.

Diese Multifunktionsreiniger sind als vordosierte Tabs und Gel Tabs sowie als Gel zum selber Dosieren erhältlich.



Wer Salz und Klarspüler hingegen lieber extra dosiert, greift zu den Classic Tabs: Auch sie sind phosphatfrei, angereichert mit Zitronensäure und entfernen zuverlässig hartnäckige Verschmutzungen.



Gut zu wissen:

Ausser im Supermarkt kannst Du die Produkte von Somat auch ganz einfach in diesen Online-Shops direkt nach Hause bestellen:

www.coopathome.ch

www.leshop.ch

Zahlen und Fakten.

Somat 10 Extra All in 1.

10 Funktionen für glänzendes Geschirr in einem Tab.

Immer passend vordosiert, auch bei stärker verschmutztem Geschirr.

Kraftvoll für sauber glänzendes Geschirr und extra Edelmetallglanz.

Schon ab 40° C Wassertemperatur aktiv.

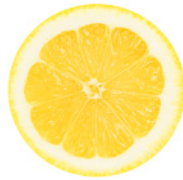
Kein zusätzlicher Klarspüler und kein zusätzliches Salz nötig.

Seit Sommer 2016 ohne Phosphate und mit Zitronensäure im Handel erhältlich.

Unverbindliche Preisempfehlung*: Somat 10 Extra All in 1 (22 Tabs): 9,95 CHF.



* Preise liegen im alleinigen Ermessen des Handels.



trnd

www.trnd.com/de/somat

Ansprechpartnerin bei trnd: samina@trnd.com

© 2016 Winzererstr. 47d-e - 80797 München